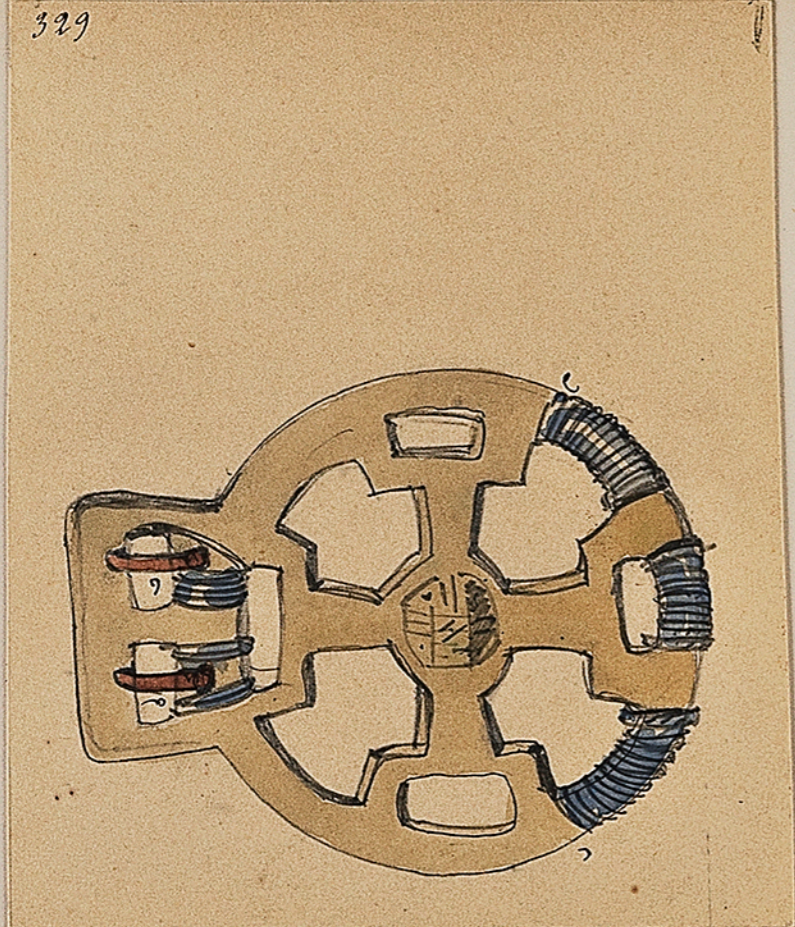
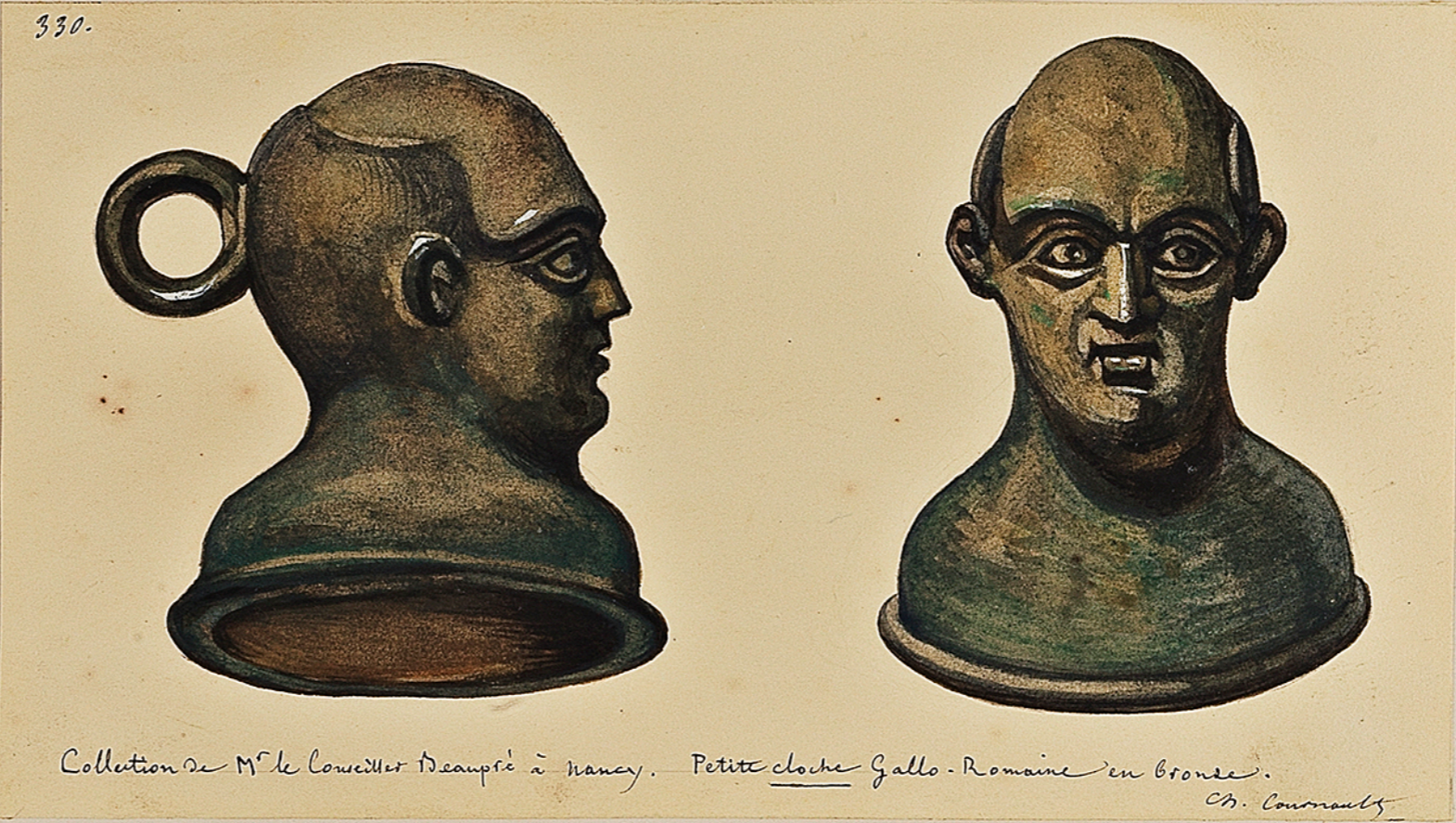


329



330



Collection de M<sup>le</sup> le Conseiller Dcaupré à Nancy. Petite cloche Gallo-Romaine en bronze.  
Ch. Cournaud

329. 6.

Essai sur le sujet de la plaque n<sup>o</sup> 3. Depuis que ces dessins ont été faits, j'ai observé que la plaque n<sup>o</sup> 3 était une boucle de ceinture au lieu des deux petits trous que j'ai rétabli des ardoises a, b. et avait encore couvert d'oxide de fer quand la plaque m'a été remise, d'où j'ai conclu qu'un objet de ce métal avait été placé en cet endroit. De plus, l'ornement en forme de grecque, courant autour du cercle extérieur avait de c au d. Cette omission me fit penser que l'ouvrier sachant que cette partie serait couverte par les fils d'attache, ne s'était pas donné la peine de soustraire inutilement son travail. J'ai trouvé cet objet à Toul chez un M<sup>lre</sup> de vieux cuivre qui achète tous les objets de métal que lui apportent les gens de la campagne. Il m'est donc impossible de désigner, précisément, le lieu où cette boucle a été recueillie. Mais la plaque n<sup>o</sup> 1 vient d'un tumulus Gaulois et n'est pas sans analogie avec la plaque n<sup>o</sup> 3, surtout au lieu de former avec des ardoises, elle formerait un anneau qui entrerait dans l'anneau a. Des désignes analogues ont été trouvés au Heimborg, près Nidau et sont également de provenance Gauloise. Voir Habitations lacustres, par Troyon, Pl. XI, fig. 8 et 16. La plaque 2 trouvée dans une des sépultures de Villachereux et d'époque chrétienne indique que leur usage s'était perpétué. Quant aux n<sup>os</sup> 4, 5, 6, 7, du Musée de Zurich je les crois de même temps que les n<sup>os</sup> 1 et 3. M. H. Baudot a trouvé dans les sépultures de Charny Charnay une plaque analogue aux n<sup>os</sup> 5 et 6. Voir la planche XIX, fig. 14, de son mémoire sur les sépultures des barbares.

Ch. Cournaud